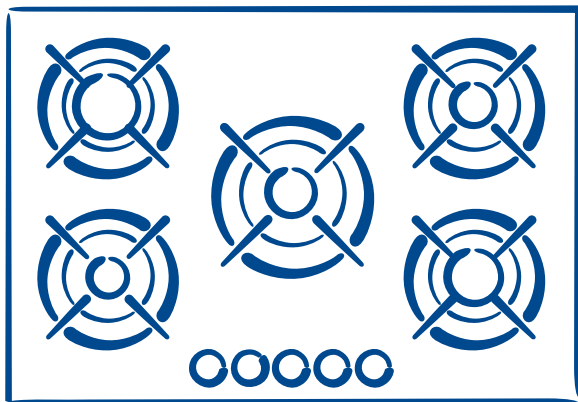


Formido
deco bouwmarkt

KLUSZO



Een keuken kopen begint met oriënteren, meten, tekenen en zorgvuldig overwegen wat u wel en niet wilt. Bij Formido koopt u een zelfbouwkeuken. In deze KlusZo leest u stapsgewijs hoe u uw droomkeuken zelf plaatst. Daarnaast vertellen we u hoe u de inbouwapparatuur monteert.

In een aantal grotere vestigingen verkopen wij naast zelfbouwkeukens ook voorgemonteerde keukens. Deze brochure gaat echter met name in op het zelf monteren en plaatsen van een keuken.

Op de achterpagina van deze KlusZo staat een checklist zodat u weet wat u allemaal nodig heeft voor deze klus.

Mocht u na het lezen van deze KlusZo nog vragen hebben over keukens en inbouwapparatuur, dan kunt u daarmee altijd terecht bij de servicebalie in onze winkel. Onze medewerkers zullen u graag verder helpen.

Keukens en inbouw- apparatuur

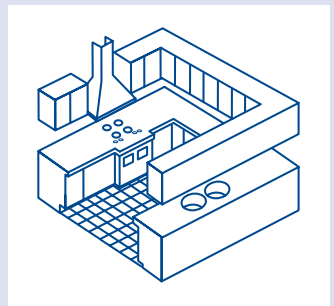
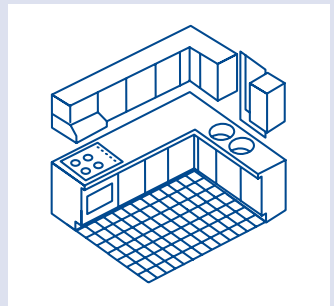
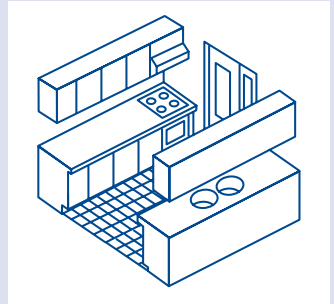
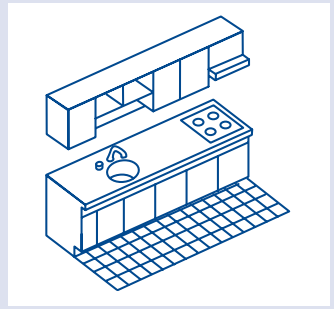
Keuken plaatsen

Algemeen Kiest u voor een zelfbouwkeuken van Formido dan krijgt u geen kant en klare kasten thuis, maar een aantal platte dozen. Door zelf te monteren spaart u een bedrag uit waarvan u royaal de keukenapparatuur kunt bekostigen. De montage van deze kasten is betrekkelijk eenvoudig, alle panelen, deuren en ladefronten zijn voorgeboord. Bovendien wordt er een duidelijke montage-instructie bijgeleverd.

Vier basiskeukens Als u de plattegrondjes bekijkt ziet u dat er feitelijk maar vier basiskeukens bestaan. De opstelling langs één wand, twee werkbladen tegenover elkaar, de hoekkeuken en de U-keuken. De opstelling die u kiest is afhankelijk van de ruimte. In een heel smal keukentje moet alles wel langs één wand. Hebt u tussen het aanrecht en de tegenoverliggende wand ± 1.60 m dan kunt u een hoekkeuken of een opstelling langs twee wanden kiezen. De laatste vorm biedt u aanmerkelijk meer werkruimte. Hebt u royaal de ruimte dan is de U-keuken ideaal.

Hoe werkt u? Bedenk als u een keuken ontwerpt dat het in de allereerste plaats een plek is waar wordt gewerkt. Het is dus zaak een indeling te kiezen waardoor het werk u zo makkelijk mogelijk afgaat. In een keuken verricht u doorgaans drie soorten bezigheden: voorbereidend werk, zoals groente snijden die u ook moet spoelen, het eigenlijke koken en tenslotte afwassen. Al werkend gaat u van de ene plek naar de andere. Veel lopen is nodeloos vermoeiend. Streef naar korte loopafstanden. Houdt ook rekening met het aantal mensen dat doorgaans in de keuken werkt. Bent u meestal alleen, dan hebt u minder ruimte nodig dan wanneer u met twee of meer mensen bezig bent. Afzetruimte aan weerszijden van de spoelbakken en de kookplek is werkbesparend.

Voor u een keuken plaatst zorgt u dat de water aan- en afvoer op de juiste plaats zitten en u legt alle noodzakelijke elektrische leidingen aan. Eventueel laat u zich adviseren door een vakman. De Inbouwapparatuur dient te worden aangesloten op stopcontacten met randaarde. Apparaten aansluiten op stopcontacten met randaarde. U bespaart zichzelf veel werk als u leidingen zoveel mogelijk wegwerkt in de wanden en inbouw stopcontacten gebruikt.



Keuken plaatsen

Vlakke vloer? De vloer waarop u de keuken plaatst moet vlak en horizontaal zijn. Controleer met een waterpas en een rechte lat. Is de vloer ongelijk, ga dan bij het stellen van de kasten uit van het hoogste punt. De keuken is voorzien van stelpoten, die het waterpas stellen van een keuken erg eenvoudig maken. Er zijn ook extra hoge stelpoten beschikbaar voor een ergonomische werkhouding, speciaal voor lange mensen. Controleer met uw waterpas altijd de zijwanden van de kasten en op de bovenzijde zowel de breedte als de diepte. Besteed zorg aan het stellen van de eerste kast, het plaatsen van de volgende gaat dan veel sneller.

Kasten ophangen De onderkant van bovenkasten komt op 35 à 40 cm boven het werkblad. Tel bij deze maat de hoogte van de kasten. Teken de gevonden maat af op de muur en trek uit dit punt een zuiver horizontale lijn.

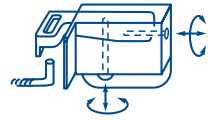
1. Op de muur, op de juiste hoogte met pluggen de latten vastzetten (afbeelding 1).
2. De koppen van het ophangmechanisme haken achter deze latten (afbeelding 2).
3. De kasten zuiver op hoogte brengen en horizontaal stellen door de schroeven van het ophangmechanisme in de bovenhoeken in of uit te draaien (afbeelding 3).

Tips

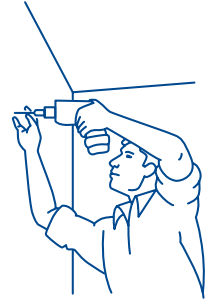
Voor water aan- en afvoerleidingen en stopcontacten ruime uitsparingen in de kastachterwanden maken.

Begin bij een hoekkeuken altijd vanuit de hoek de keukens te stellen.

Bij het doorboren van de gaten voor de grepen of knoppen in de deuren en ladefronten dient men altijd een stevige ondergrond te gebruiken. Dit om te voorkomen dat bij het boren de voorzijde van de deur beschadigd wordt.



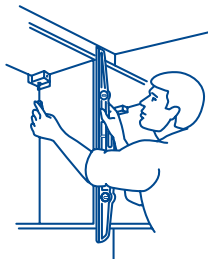
1



2



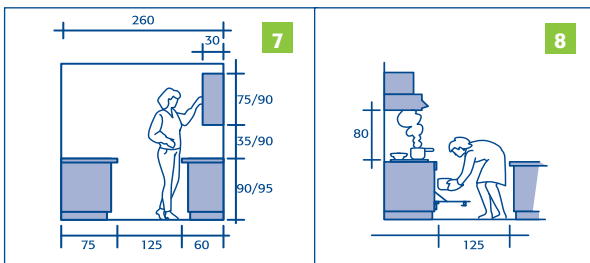
3



Keuken plaatsen

- Deuren stellen**
1. Kastdeuren stelt u met behulp van de twee schroeven in de scharnieren. Zet hierbij de deur geheel open (afbeelding 4).
 2. Door de achterste schroef iets los te draaien kan het scharnier schuiven over de grondplaat waardoor u de deur verticaal kunt stellen (afbeelding 5).
 3. Door de voorste schroef in of uit te draaien kunt u de zijkanten van de deur in lijn met de zijwanden brengen (afbeelding 6).

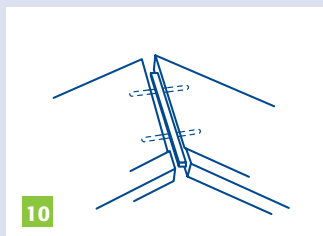
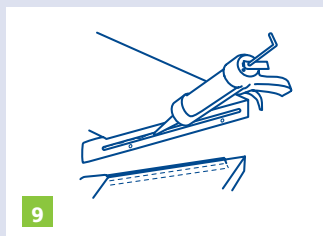
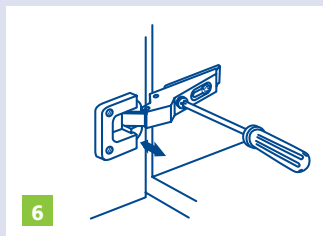
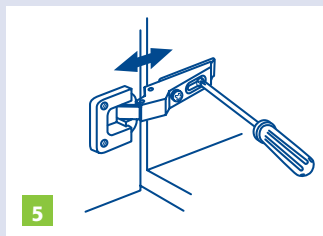
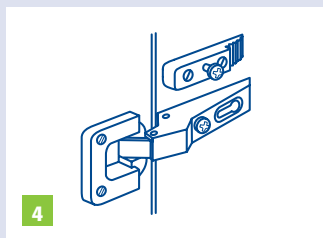
Vaste maten Keukenfabrikanten hanteren vaste maten, voor de hoogte en diepte-maten (afbeelding 7 en 8). Onder- en bovenkasten zijn 30, 40, 50, 60, 80 of 100 cm breed. De maten van keukenapparatuur zijn hierop afgestemd. Op bestelling zijn afwijkende kastmaten en passtukken leverbaar waardoor het altijd mogelijk is een aaneengesloten geheel te maken.



Hoekwerkblad Een hoekwerkblad wordt in de fabriek onder een hoek van 45° gezaagd. Eén deel is voorzien van een veer, het andere van een groef.

1. Voorzie de schuine zijde met groef royaal van siliconenkit (afbeelding 9).
2. Steek de bijgeleverde draadeinden door de gaten en schuif de bladen tegen elkaar (afbeelding 10).
3. Draai de moeren vast op de draadeinden waardoor de bladdelen stijf tegen elkaar geklemd worden. Uitpuilende kit onmiddellijk verwijderen met wasbenzine (afbeelding 11).

Meer gratis keukeninfo Gaat u aan de slag met een zelfbouwkeuken, dan hebben we meer praktische informatie voor u. Lees ook de brochures "Water aan- en afvoer" en "Elektriciteit binnen". Pak die brochures, ze zijn gratis.



Naast de zelfbouwkeukens heeft Formido de serie Contur. Dit zijn complete keukenblokken in 5 moderne kleurstellingen en 5 varianten, waarbij altijd extra losse kastjes bijbesteld kunnen worden. Deze keukenblokken worden inclusief werkblad en spoelbak geleverd. Het is zelfs mogelijk deze keukens op pootjes te plaatsen. Kwalitatief hoogwaardig en bijzonder scherp geprijsd.

Keukenapparatuur inbouwen

Algemeen Bij alle inbouwapparatuur levert de fabrikant een montagevoorschrift. Daarin vindt u de maten van het apparaat die afgestemd zijn op de gestandaardiseerde breedtes van 60 cm bij een diepte van 55 cm. Ook de 70 cm brede kookplaat kan gemonteerd worden boven een onderkast van 60 cm breed, uiteraard dient er dan wel voldoende ruimte aan weerszijden van de kast beschikbaar te zijn. Past altijd in een moderne keuken. Elektrische aansluitingen onder het aanrecht plaatst u bij voorkeur in een kast naast het apparaat. Maak voor hooggeplaatste apparatuur stopcontacten boven een bovenkast.

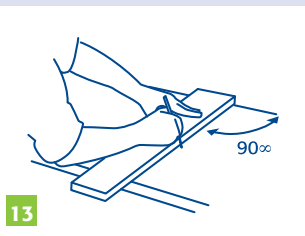
Elektra Voor u keukenapparatuur plaatst moet u goed bereikbare stopcontacten plaatsen. Pak hiervoor de gratis KlusZo Elektriciteit Binnen. Laat u voor een gasaansluiting adviseren in verband met de plaatselijke installatievoorschriften.

Kookplaat inbouwen

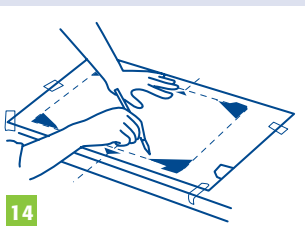
1. In het montagevoorschrift vindt u de minimum afstand tot de voorrand van het aanrecht. Teken die maat af en trek een lijn parallel met de voorrand van een aanrecht. (afbeelding 12).
2. Trek haaks op de voorrand een lijn, precies boven het midden van de onderkast. (afbeelding 13).
3. De verpakking is tevens aftekenmal. Plak deze op het aanrecht, de hartlijn precies boven de haakse lijn en teken de hoekpunten af die u verbindt met de lijnen. (afbeelding 14).
4. Boor binnen de aftekenlijnen een flink gat. Van hieruit met een decoupeerzaag de opening uitzagen. (afbeelding 15).
5. Plak afdichttape langs de onderrand van de kookplaat en leg deze in de uitsparing. (afbeelding 16).
6. Klemmetjes aan de onderzijde losschroeven, kwartslag draaien en weer vastschroeven, maar niet te vast, anders komt er teveel spanning op de kookplaat en zou, bij een geëmailleerde kookplaat, er emaille kunnen afspringen. (afbeelding 17).



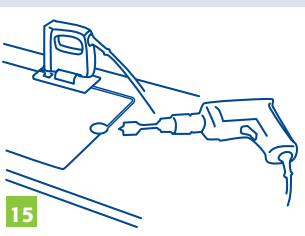
12



13



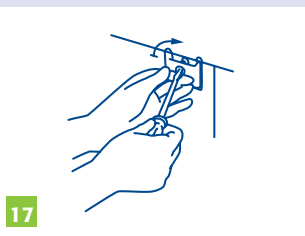
14



15



16



17

Tips

Krassen voorkomen Plak breed plakband langs de buitenzijde van de zaaglijnen om krassen op het aanrechtblad te voorkomen. Let op dat het uitgezaagde stuk niet afbreekt; steun het.

Spoelbak Om een opening voor een spoelbak in een werkblad te zagen gaat u op dezelfde manier te werk als voor een kookplaat. Voor u de bak plaatst, de randen royaal in de siliconenkit zetten. Uitpuilende kit direct na montage verwijderen met wasbenzine.

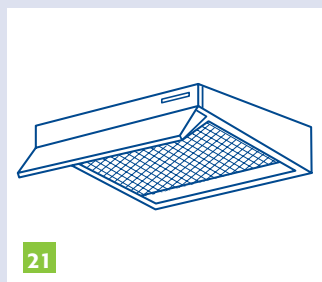
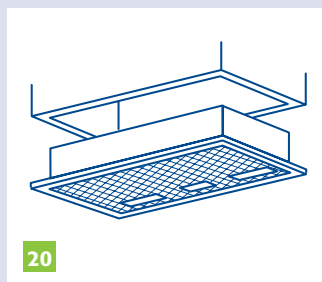
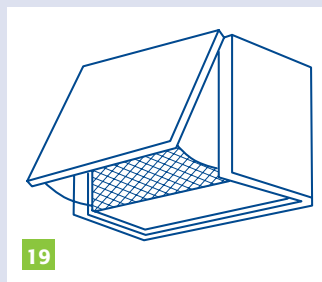
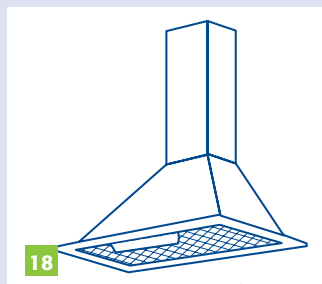
Keukenapparatuur inbouwen

Vaatwasmachine U kunt kiezen uit een geïntegreerde (bedieningspaneel zichtbaar) of een volledig geïntegreerde (geen bedieningspaneel zichtbaar) variant.

Een vaatwasmachine hoeft niet ingebouwd te worden in een kast, maar wordt los geplaatst, waarbij er een keuken deur gemonteerd wordt.

Oven, magnetron en koelkast Let bij het bestellen op de inbouwmaat (deze informatie is te vinden in de productfolders van de inbouwapparatuur) en zorg ervoor dat deze inbouwmaat overeenkomt met de nismaat van de keukenkast. Bij deze apparaten is een goede ventilatie in de ombouw belangrijk. Een magnetron kan niet onder een elektrische- of inductie kookplaat worden ingebouwd.

Afzuigkap Bij Formido vindt u 4 modellen afzuigkappen. De geïntegreerde kap (afbeelding 18) wordt in of tussen de bovenkasten gemonteerd. Een onderbouwkap (afbeelding 19) plaatst u onder een speciaal bovenkastje. De vlakschermkap (afbeelding 20) monteert u in een bovenkast en krijgt ook een geïntegreerd front. De schouwkap (afbeelding 21) wordt vrij aan de wand of tussen bovenkasten bevestigd. Al deze modellen levert Formido ook in motorloze uitvoering. U móet een motorloze uitvoering kiezen als de afvoer plaatsvindt via een centraal afzuigstelsel, daar een kap met motor het afzuigstelsel ontregelt.



Keukenapparatuur inbouwen

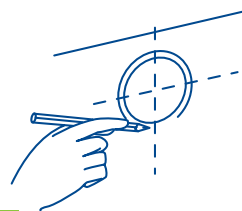
Afzuigkap monteren De montage van een afzuigkap is verbluffend eenvoudig. Bij ieder model vindt u niet alleen een heldere montagebeschrijving maar ook een mal waardoor de montageschroeven en het gat voor de afvoerbuïs exact op de juiste plaats komen. De afstand tot kookplaat of fornuis moet bij gas minimaal 70 cm zijn en 60 cm als u elektrisch kookt.

Luchtafvoerkanaal Zowel voor achter- als voorbovenafvoer wijst de mal u de juist plaats voor het gat. Houdt het afvoerkanaal zo kort mogelijk en voer bij voorkeur direct af op de buitenlucht. Bijzonder gemakkelijk is flexibele pijp of rechthoekige platte buis. De pijp eindigt in de buitenmuur met een jaloeziërooster.

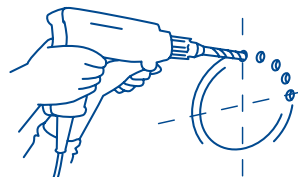
- Gat in de buitenmuur** Zo hakt u een gat in de muur.
1. Zet een cirkel uit met een middellijn die 10 mm groter is dan de buis; dus b.v. 110 mm voor een pijp van 100 mm doorsnede (afbeelding 22).
 2. In deze lijn perforereert u de muur met een betonboor 300 mm lang, 10 mm doorsnede (afbeelding 23).
 3. Hak het gat uit met een mokertje en een breekbeitel, pas op dat geen brokken in de spouw vallen (afbeelding 24).
 4. De kier tussen afvoer en muur dichten met PUR-schuim. (afbeelding 25).

Tip

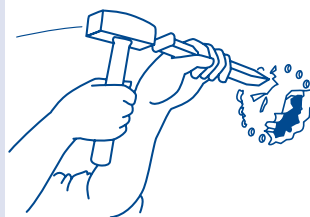
Afvoer Is de afvoer voor u wasemkap een probleem? Alle modellen kunt u voorzien van een zogenaamde koolstoffilter, waardoor het een recirculatiekap wordt. Het filter zuivert kookdampen zo effectief dat de gezuiverde lucht weer teruggeblazen wordt in de keuken.



22



23



24



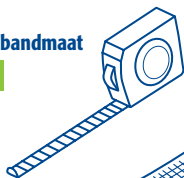
25

Checklist

Benodigde gereedschappen

Rolbandmaat

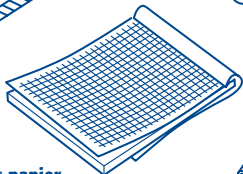
1



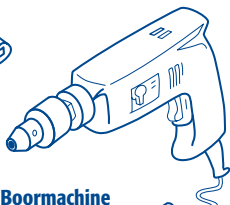
2 Hamer



3 Ruitjes papier



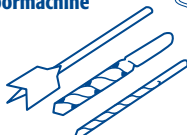
4 Boormachine



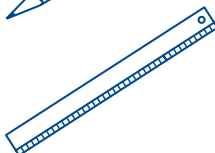
5 Potlood



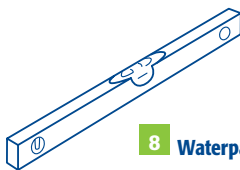
6 Boren, div. maten



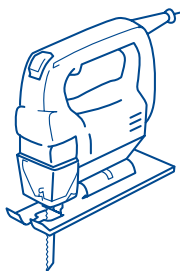
7 Liniaal



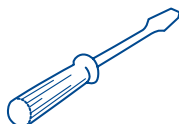
8 Waterpas



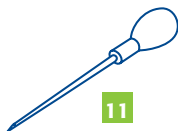
9 Decoupeerzaag



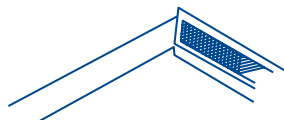
10 Schroevendraaiers



11 Priem



12 Winkelhaak



Formido Bouwmarkten B.V., Nijkerk.
Keukens en inbouwapparatuur.
De inhoud van deze KlusZo is met zorg samengesteld. Er kunnen zich echter wijzigingen voordoen in producten en technieken. Gebruik deze KlusZo daarom als algemene handleiding en lees altijd eerst de instructie en/of handleiding voordat u aan de slag gaat.